

10 anni Comune di Gambarogno

Comune da vivere





Comune di Gambarogno

Concetto grafico e impaginazione
variante agenzia creativa

Fotografie
Marika Brusorio
Sara Daepp

Stampa
Tipografia Cavalli

Dieci anni insieme

Il Comune di Gambarogno è nato il 25 aprile 2010 dalla fusione degli ex Comuni di Contone, Caviano, Gerra, Indemini, Magadino, Piazzogna, San Nazzaro, Sant'Abbondio e Vira. Il potenziale del nuovo Comune è dato dalla grande ricchezza paesaggistica, dall'attrattività turistica e dalla significativa presenza di attività economiche. Grazie alla nuova struttura organizzativa questo potenziale ha potuto essere ulteriormente valorizzato apportando miglioramenti in tutti i settori e in particolar modo offrendo più opportunità per meglio soddisfare le necessità dei Cittadini. La presente pubblicazione, oltre che sottolineare i 10 anni di aggregazione, si prefigge di mettere in risalto curiosità e peculiarità di questa nuova realtà.



Le frazioni

Contone

Magadino

Vira

Indemini

Piazzogna

San Nazzaro

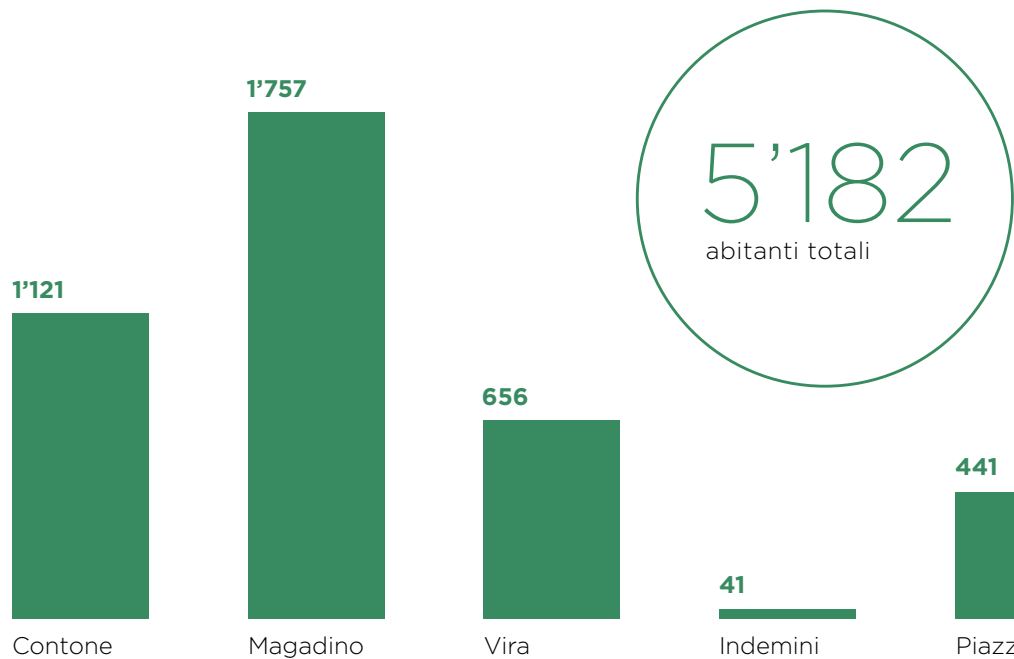
Gerra

Sant'Abbondio

Caviano



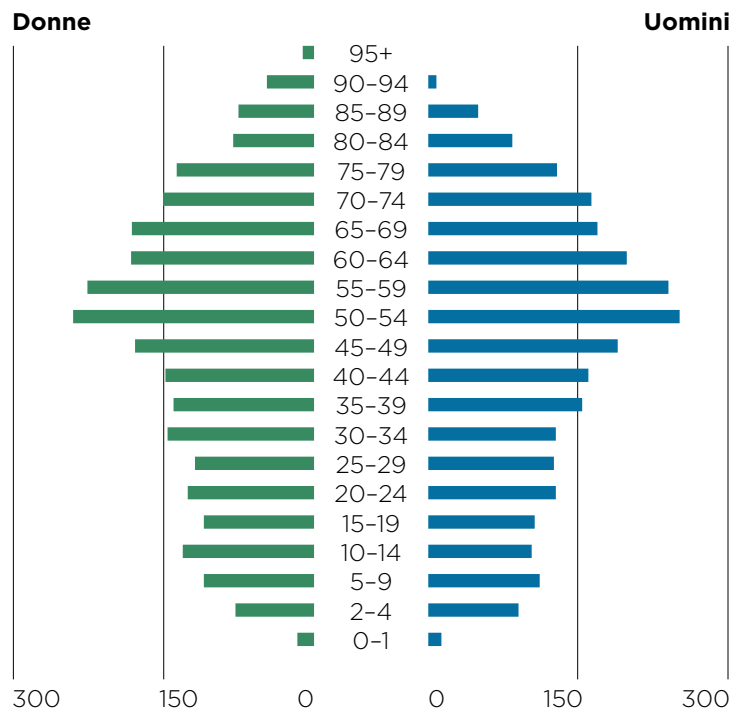
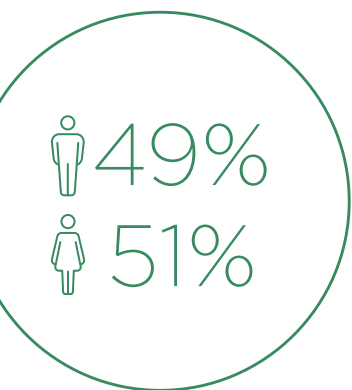
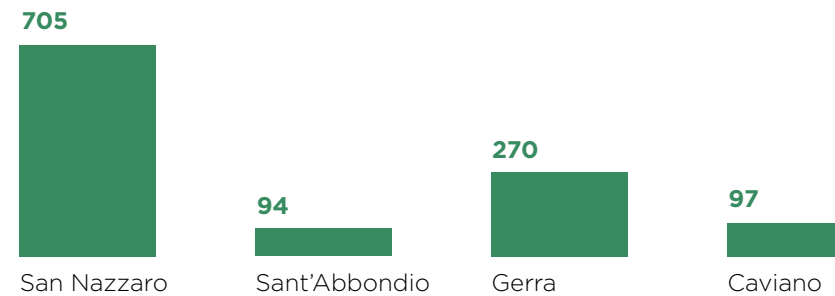
Abitanti



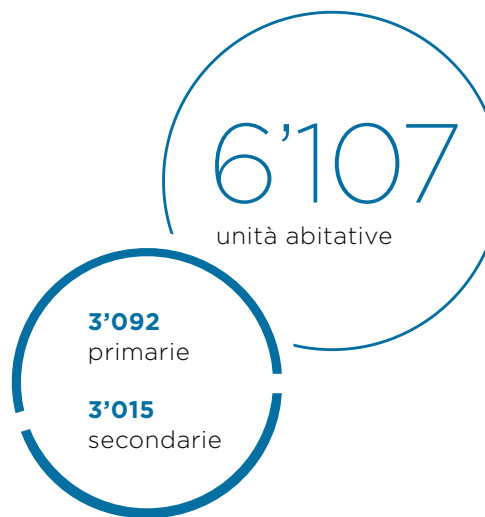
Attrattivo e orientato verso l'utenza

Con il suo vasto territorio che dal Piano sale fino a Indemini, il Gamarogno costituisce una meta ambita sia per la residenza primaria e secondaria sia per lo sviluppo commerciale. Al turismo si è affiancato un importante sviluppo dei settori industriale, artigianale e commerciale che ha consentito di ampliare le risorse e le fonti di benessere del nostro Comune. I Cittadini, oltre alle prestazioni di base, beneficiano di nuovi servizi e di nuove opportunità finalizzate a soddisfare interessi personali nei più svariati campi, quali lo svago, lo sport e la cultura.

TIZIANO PONTI · SINDACO



Abitazioni



Aziende





Il contatto con la popolazione

Il nuovo Comune, pur muovendosi in un contesto più ampio, ha mantenuto e cura costantemente il contatto con le realtà locali attraverso diversi canali. La partecipazione dell'Autorità politica alle diverse manifestazioni rafforza ulteriormente la vicinanza alla popolazione. La comunicazione con l'utenza è un importante tassello per comprendere le esigenze dei Cittadini e coinvolgerli nello sviluppo del Comune.

EROS NESSI · VICE SINDACO

Prossimità, apertura e comunicazione



Incontri con la popolazione

71 sono gli incontri con la popolazione durante i quali il Municipio, con la collaborazione delle Commissioni locali, ha raccolto spunti e informato sulle novità.



Bollettini informativi

11 sono le pubblicazioni attraverso le quali il Municipio ha periodicamente informato la popolazione sulle principali novità, gli importanti progetti in corso e lo sviluppo dei Servizi. A queste si aggiungono regolari Comunicati stampa.



Serate pubbliche

Una decina le serate organizzate dal Municipio, con il coinvolgimento di specialisti, su tematiche importanti e d'interesse generale, nelle quali la popolazione ha potuto beneficiare di utili approfondimenti.



Sito internet

Il sito internet www.gambarogno.ch è stato completamente rinnovato nel 2019 con una piattaforma maggiormente intuitiva. Vi sono pubblicate tutte le informazioni in tempo reale, così come gli indirizzi utili e i formulari per l'utenza.

Collaborazioni

Con la nuova dimensione assunta, al Comune si sono aperte nuove prospettive in ambito territoriale, economico, sociale e istituzionale. Il nostro Comune ha acquisito un importante ruolo a livello regionale, con la partecipazione in Organi istituzionali, e un maggior peso politico nelle relazioni con le Autorità cantonali, degli altri Comuni e di Oltreconfine.



Sicurezza pubblica

- Consorzio Protezione Civile regione Locarno e Vallemaggia
- Corpo Pompieri del Gambarogno
- Polizia Intercomunale del Piano



Salute pubblica

- Fondazione casa per anziani Aranda a Giubiasco
- Fondazione Alberto Taddeoli
- Fondazione Giorgio Schwarz/Fraissinet



Previdenza sociale

- Associazione dei Comuni in ambito socio-sanitario
- Associazione di assistenza e cura a domicilio ALVAD
- Autorità Regionale di Protezione 12
- Servizio ambulanza Locarnese e Valli SALVA



Traffico

- Autopostale Svizzera SA
- Commissione Intercomunale dei Trasporti
- Comunità internazionale di lavoro «Interreg»
- Ferrovie Federali Svizzere SA
- Società di navigazione SNL
- Swiss Italian Navigation Group «tavolo territoriale»



Territorio e protezione dell'ambiente

- Consorzio Correzione Fiume Ticino
- Consorzio Depurazione Acque del Verbano
- Consorzio Manutenzione Arginature e interventi di premunizioni forestali del Monte Ceneri
- Consorzio pulizia delle rive e dello specchio d'acqua del Lago Verbano
- Ente Regionale di sviluppo Lago Maggiore e Valli
- Fondazione Bolle di Magadino
- Fondazione Parco Botanico del Gambarogno
- Fondazione Parco del Piano di Magadino



Cultura e tempo libero

- Associazione Festival di musica organistica di Magadino
- GambarognoARTE
- Organizzazione Turistica Lago Maggiore e Valli



Istituzioni

- Associazione dei Comuni Ticinesi
- Consiglio di Stato e Dipartimenti cantonali
- Convivio dei Sindaci del Locarnese



Educazione

- Assemblea dei genitori dell'Istituto scolastico del Gambarogno
- Commissione scolastica Scuola media di Cadenazzo

Servizi per i cittadini



Asilo nido

A Contone, una valida soluzione per l'accudimento di bambini da 0 a 3 anni



Consulenza all'utenza

Consulenza professionale in ogni ambito dell'Amministrazione pubblica



Operatrice sociale

Prevenzione, assistenza e sostegno per chi ne ha più bisogno



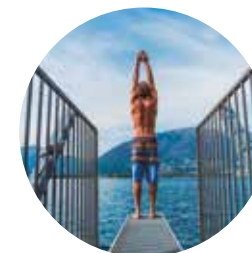
Centro sportivo

Variegata scelta di attività sportive in un'unica struttura attrezzata



Mobilità e trasporto pubblico

Sviluppo di soluzioni combinate con Bike-Sharing, Autopostale, FFS e Navigazione



Lidi comunali

4 lidi attrezzati, 5 lidi aperti e 30 accessi a lago segnalati



Sicurezza

Prossimità, prevenzione e sicurezza in ogni ambito



EcoCentri

Logistica diffusa, raccolta differenziata, igiene e pulizia



Servizio postale

2 uffici postali e 3 agenzie in partenariato per un servizio capillare



Acquedotto

Acqua di qualità, fonte di vita, sempre garantita grazie al potenziamento dell'acquedotto



Obiettivo: il benessere della popolazione

I Servizi già presenti negli ex Comuni sono stati uniformati, completati ed estesi a beneficio di tutti i Cittadini del comprensorio. Professionalizzazione e specializzazione dell'Amministrazione e dell'Ufficio tecnico hanno permesso un salto di qualità nelle prestazioni offerte. Altri nuovi Servizi sono stati implementati ottenendo un «insieme» di proposte complete, dinamiche ed efficaci per l'utenza, che toccano gli ambiti più disparati: dal tempo libero al trasporto pubblico, dall'energia all'erogazione dei servizi primari al sostegno sociale, senza dimenticare gli ambiti culturali e l'educazione.

TIZIANO ROSSI · MUNICIPALE

Città dell'energia

Rinnovo dell'IP

Il rinnovo dei 1'998 punti luce dell'illuminazione pubblica è un esempio delle attività in questo settore atte a garantire un adeguato Servizio all'utenza, pur considerando l'aspetto del risparmio energetico e del rispetto ambientale. Siamo tra i pochi, a livello ticinese, ad aver adottato un Piano dell'illuminazione pubblica.



Nel 2013 il nostro Comune ha aderito all'Associazione Città dell'energia con l'intento di ottenerne la certificazione. Il progetto, strutturato in fasi ha tra l'altro permesso l'allestimento del Regolamento per l'illuminazione pubblica e il Piano energetico comunale. Il cittadino ha la possibilità di chiedere una consulenza allo Sportello energia, poter accedere a sussidi sia per i trasporti pubblici sia per interventi in ambito energetico. Il 28 marzo 2017 ci è stato assegnato l'importante riconoscimento con il quale siamo entrati a far parte del ristretto numero di «Città dell'energia» in Ticino.

L'ente pubblico quale esempio virtuoso

L'impegno del nostro Comune nell'applicazione di una politica lungimirante in ambito energetico vuole essere da esempio per tutta la Cittadinanza. Con un particolare sguardo rivolto al futuro e alle prossime generazioni, investendo in modo sostenibile e promuovendo misure di rispetto ambientale, contribuiamo concretamente a migliorare il bilancio energetico a livello comunale.

IVAN SARGENTI · MUNICIPALE



Vibrazioni sul lago

Il nuovo Comune ha promosso l'iniziativa «Caccia al talento» con l'intento di far emergere e omaggiare persone che hanno saputo sfruttare il proprio talento in vari ambiti, culturale e sportivo. Di riflesso si vuole anche incoraggiare altri a scoprire e valorizzare il proprio potenziale, a vantaggio della realizzazione personale e quale contributo per una migliore società.

«Come giovane, ho toccato con mano l'unione dei comuni gambarognesi inizialmente con la scuola. Poi, grazie alle offerte sportive e culturali presenti sul territorio, sono entrato a far parte di due società (Filarmonica Gamberognese e Gamberognese Unihockey) che, come le altre, permettono di avere contatti con la popolazione gambarognese. Dopo soli dieci anni penso che questo comune dia delle buone opportunità ai giovani e che possa solo migliorare»

GEREMIA LANINI · QUARTINO

Un'ampia proposta culturale

Sono numerose le persone che con il loro talento, le idee e la disponibilità elevano il livello culturale del nostro territorio. Grazie al sostegno del Comune, le diverse Associazioni e Società ricreative propongono eventi e manifestazioni, sfruttando l'intrigante palcoscenico offerto dalla natura, con i vicoli dei nuclei e le piazze del Gamberogno.

GIANPIETRO FERRARI · MUNICIPALE



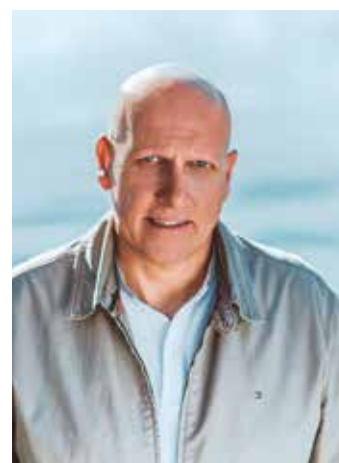
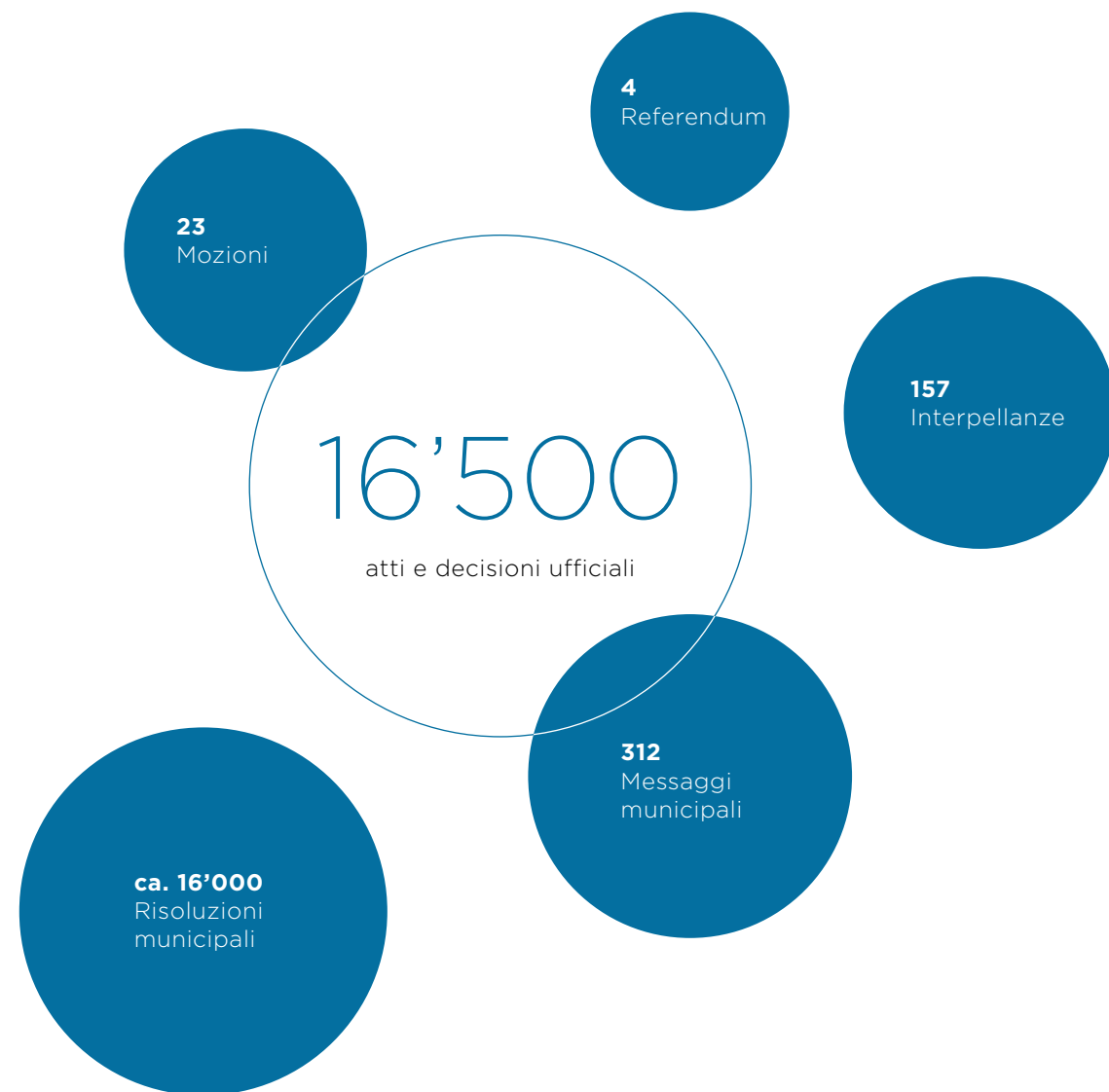
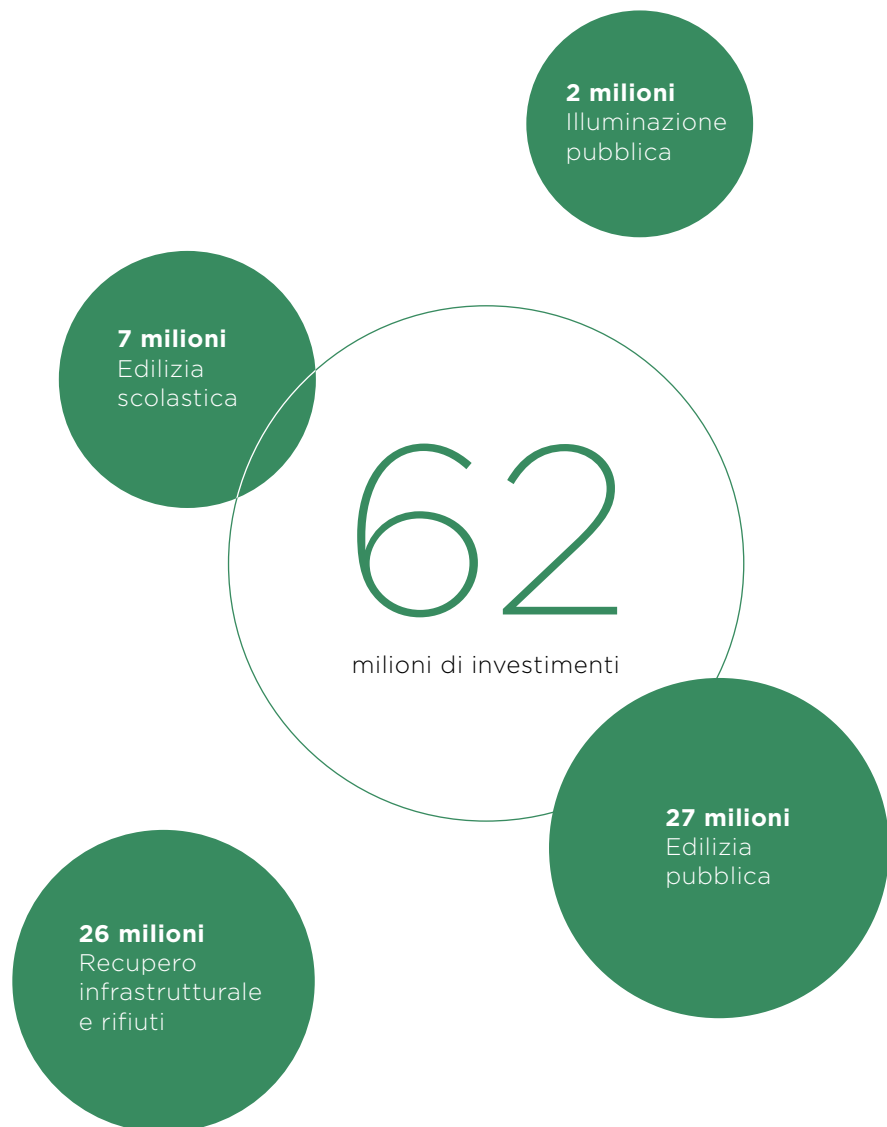
Orgogliosi di sostenere numerosi eventi unici e significativi tra i quali il Festival internazionale di musica organistica, le mostre di scultura, il Cinema all'aperto e l'Openèr Gamberògn.

La biblioteca comunale promuove interessanti e innovativi eventi culturali, stimolando la lettura con diverse iniziative.



Investimenti e cifre

Con 62 milioni di franchi in 10 anni, il Comune ha investito in diversi ambiti per stare al passo con le innovazioni tecnologiche e garantire una solida base per le generazioni future. Grazie alla capacità di autofinanziamento, la promessa di conservare un moltiplicatore politico all'85% è stata mantenuta.



Cifre importanti per una oculata gestione finanziaria

L'aggregazione comunale ha permesso di razionalizzare l'utilizzo delle risorse, ottenendo una gestione dell'Ente pubblico più professionale ed estendendo la capacità di progettazione e realizzazione. Gli oltre 100 progetti portati a termine in vari ambiti, il recupero delle lacune infrastrutturali, le numerose manutenzioni e la gestione corrente, per garantire i Servizi alla popolazione, sono impegni concreti che confermano la continua crescita del Comune.

ALBERTO CODIOLI · SEGRETARIO COMUNALE

Progetti di sviluppo

Lago e Collina

La salvaguardia del paesaggio è stata un elemento al centro dell'attenzione del Comune, alla quale anche i privati hanno portato un tangibile contributo.



Parco Botanico del Gambarogno

Riconosciuto a livello internazionale per l'ampia offerta di specie di Camelie e Magnolie, attira visitatori da tutto il mondo. Il pianificato collegamento con il vicino stagno «Pàron» offrirà un'area di svago di particolare pregio e prestigio.

Vigneti di Contone

I Vigneti situati sulle colline di Contone sono stati oggetto di un importante lavoro di recupero, durato diversi anni. Grazie all'impegno di aziende e privati il patrimonio vitivinicolo è stato valorizzato e consente oggi di proporre interessanti vini che raccontano la storia del nostro territorio.



Porto Gambarogno

Il Porto Gambarogno è un tassello indispensabile per la sistemazione di tutto il comparto «riva lago» compreso tra Magadino e Dirinella. Con 280 posti barca, una pompa di benzina a lago, servizi di capitaneria, un ristorante e un ampio posteggio, sarà un importante motore economico che avrà interessanti ricadute sull'intera Regione. Con un investimento di poco superiore ai 19 milioni di franchi, una volta a regime, genererà importanti utili che saranno reimpiegati a beneficio della collettività.

Progetti di sviluppo

Montagna e Piano

Monti Sciaga

I Monti di Sciaga si estendono su un'ampia zona aperta di oltre 20 ettari, dirimpetto a Indemini, dove troviamo un nucleo montano di una trentina di edifici tradizionali, metà dei quali di proprietà comunale, in gran parte diroccati e quasi del tutto abbandonati dagli anni '70.

Il nuovo Comune si è attivato per recuperare il patrimonio paesaggistico, culturale e architettonico, sviluppando ulteriormente quanto già intrapreso dall'ex Comune di Indemini. Nell'ambito della visione «Rivivere Sciaga», l'intento per i prossimi 10 anni è di realizzare un capanno alpino, rilanciare l'attività agricola del comparto e, con il coinvolgimento dei privati, ristrutturare gli edifici ancora recuperabili.



Monte Gambarogno

Il Monte Gambarogno è la vetta simbolo del nostro comprensorio. Suggestivo luogo di pace e meditazione, amato dagli escursionisti per la stupenda vista sul Lago Maggiore e le Alpi, è percorso da una rete di sentieri che lo collegano, tra l'altro, al nucleo di Indemini e agli Alpi di Cedullo e di Neggia. Il Comune favorisce lo sviluppo del Comparto attraverso un progetto volto a realizzare un percorso di Mountain Bike e sostiene l'iniziativa privata atta a trasformare una delle casermette realizzate durante la Prima Guerra mondiale in un capanno alpino.



Comparto Prato degli asini

Dall'aggregazione ad oggi sono stati portati avanti diversi progetti a livello di pianificazione territoriale su tutto il comprensorio non solo in ambito paesaggistico e urbanistico, ma anche in una visione di sviluppo economico. Il Comune si è attivato per sfruttare il potenziale dato dal Comparto «Prato degli asini» di Contone, con un'estensione di oltre 10 ettari, promuovendo un progetto per insediamenti qualitativi industriali con valenza cantonale.

